



佛教沈香林紀念中學

BUDDHIST SUM HEUNG LAM
MEMORIAL COLLEGE

家長手冊

Parent Handbook

2022 – 2023

校長的話

不一樣的學年、不一樣的學習、不一樣的努力、不一樣的進程，歡迎你們加入佛教沈香林紀念中學的大家庭，與我們一起成長！在未來的六年，你們將秉承校訓「明智顯悲」的精神，不斷學習、成長及探索自己，了解及明白自身的強項及限制，發掘個人的興趣及專長，勇往直前。

不一樣的學年

學年之間，由面授課堂到網上課堂，隨着疫情的變化，整個學年都在轉變當中。感恩學校各科組及高效的行政團隊，在大家上下同心、一致努力之下，學校已經能夠恢復全日正常面授課堂，讓同學們恢復多姿多彩的學習及校園生活。由高桌晚宴、運動競技日、社際排球比賽，到全民數學比賽、英語話劇日等等，各項別具沈中特色的活動已準備就緒，有待你們盡情投入參與，體驗最精彩的校園生活。

不一樣的學習

有別於小學，踏入中學校門，同學有更多機會設定可行的目標，思考自己需要或將會學些甚麼，為甚麼要學，應如何學，怎樣學得更好等，按部就班地執行，實現夢想。

適逢今年是學校踏入新一週期「三年學校發展計劃」的第二年，以「自信堅毅、裝備未來」為主題，希望繼往開來，培育同學多方面成長，包括培養良好學習習慣、自學能力和學習技巧，以及建構健康關愛校園，培養大家成為一個有責任感及勇於承擔的公民。

不一樣的努力

建構無邊際的校園，讓學生尋找自己的人生舞台，正是培育未來領袖的重要發展方向。本年度學校與香港大學、香港中文大學、香港青年協會、香港賽馬會、優質教育基金、微軟香港有限公司、Google 等等的機構合作開發不同類型的教材及教學法，提供不同機會讓學生能夠發掘自己的潛能，豐富知識裝備自己應對不斷轉變的未來。過程當中，特別感恩團隊各人的努力，不但要準備各式各樣的計劃書，更重要是與學生同行，共同參與及學習新的知識和技能。與此同時，為了配合課程的發展，學校得

到教育局、優質教育基金、香港佛教聯合會等等的資源繼續優化學校設備，為學生提供更舒適且配合課程發展的優質校園。

不一樣的進程

未來萬物的運轉軌跡，沒有任何人可以準確預測，只有不斷「轉變」是肯定的。踏入 21 世紀 20 年代，回首上個世紀的相同時間，汽車、電影、無線電等技術走進尋常百姓家，開啟了一個多采多姿的世代；來到萬物互聯的今天，科技一日千里，每天都在刷新著人們的想象。

我們近年積極推行資訊科技教育，把學校變為充滿活力和創意的學習場所，長遠成為社區內的 STEM 科技及體驗中心。硬件齊備，仍有賴同學們的投入參與，不要錯過每個學習機會，善用各種資源，主動聞、思、修（學習、反思和實踐），培養學生廣闊的世界觀和公民意識。

最後，寄語同學們：「千里之行，始於足下」。希望大家調整心態，適應全新的學習模式，享受美好難忘的中學生活；在沈中這片沃土上逐夢前行，最終成長為慈悲、真誠及自信的領袖，貢獻社會。

校長

呂恒森

2022 年·夏

目錄

(一) 我們的學校	
1.1 背景	1
1.2 辦學宗旨	1
1.3 佛化教育的理念及推行	1-2
1.4 三年發展計劃	2
1.5 教職員資料	2
1.6 行政架構圖表	3
(二) 家長教師會	
2.1 幹事	4
2.2 會章	4-6
(三) 學與教	
3.1 編班及課程	7
3.2 學生成績計算	7
3.3 課業措施	7
3.4 學與教支援措施	7
3.5 自主學習策略	7-10
3.6 電子學習策略	10
3.7 英語支援措施	10-11
3.8 升學及就業規劃	11-12
3.9 獎勵計劃	12
(四) 香林書閣簡介	
4.1 開放時間	13
4.2 一般借還規則	13
4.3 閱讀獎勵計劃簡介	13-14
4.4 圖書館學會	14
4.5 親子閱讀計劃	14
(五) 學生成長	
5.1 輔導學生	15
5.2 支援中一學生	15
5.3 價值教育策略	15
(六) 學生常規	
6.1 上課日活動時間	16
6.2 請假、遲到及早退手續	16
6.3 學生假日回校	16
6.4 獎懲制度	16-20
6.5 校服儀容	20
6.6 流動裝置政策	20
6.7 功課放學留堂政策	20
6.8 私人財物管理	20
(七) 聯課活動	
7.1 聯課活動	21
7.2 校外活動家長通知	21
7.3 學生會	22
7.4 社際	22
(八) 售賣物品及繳費事宜	
8.1 開學時收費項目	23
8.2 訂購校簿	23
8.3 訂購校服	23
8.4 其他費用	23

(九) 學生福利	
9.1 學生資助 -- 書簿津貼、車船津貼及上網費津貼	24
9.2 學生活動支援津貼	24
9.3 健康檢查計劃	24-25
9.4 中一及中二學生留校午膳	25
9.5 使用儲物櫃	25
(十) 颱風及暴雨引致停課	
10.1 指引	26
10.2 學校停課	26
(十一) 家校聯絡	
11.1 學校網頁	27
11.2 SchoolLink 家教通訊平台	27-28
11.3 因急事需聯絡子女	28
11.4 聯絡老師	28
11.5 駐校社工	28
11.6 融合教育統籌主任	28
11.7 家長日	28
(十二) 校曆表	29-32
(十三) 有關機構的電話及網址	33

(一) 我們的學校

1.1 背景

本校創辦於一九七八年九月，位於屯門大興邨。為香港佛教聯合會主辦的第七間政府資助全日制男女中學。本校自二零一零年成立法團校董會，進一步實踐本校的辦學使命。校舍面積 50,000 平方呎，設有標準課室 24 間，特別學習室 18 間，另有禮堂和多用途活動室。

1.2 辦學宗旨

秉承『明智顯悲』的精神，教育學生以六育並重，令學生知自愛、明責任，從而建立正確人生觀，發揮個人潛能，以期能學以致用，與時並進，服務社會，貢獻國家。

1.3 佛化教育的理念及推行

A. 辦學宗旨：

秉承校訓「明智顯悲」的精神，以佛化教育學生德、智、體、群、美、靈六育並重，慈悲關愛，令學生知自愛、明責任，建立正確人生觀，發揮潛能，學以致用，與時並進，服務社會，貢獻國家。

B. 佛化教育的核心：

佛陀：(Buddha) 漢譯為「覺悟者」、「覺者」，有能「自覺」、「覺他」、「覺行圓滿」的意思；

學佛：就是通過「自覺」和「覺他」而達至「覺行圓滿」。

C. 自覺和覺他的內容：

自覺：明白了解自己從而達至離苦得樂，成就自己；

覺他：令他人覺悟，從而能離苦得樂，究竟解脫。

D. 要覺悟些什麼？

覺悟內容：佛法、緣起法、緣起的真理；

緣起法：一切事物都是依憑「因」和「緣」的和合而出生，亦都是依據「因」和「緣」的壞散而消逝。

E. 佛化德育與價值教育融合教育局九種首要價值觀和態度

佛化價值	佛化價值精神	九種首要價值觀和態度	培育目標
自覺自利	自知之明、成就自己	誠信、堅毅、守法	成為一個優質的人
覺他利他	用智慧覺醒他人、 用慈悲幫助人	尊重他人、同理心、關愛	成為一個懂得愛的人
緣起依他	互惠互利	責任感、國民身份認同、 承擔	成為一個明理通達的人

備註：由校監衍空法師及佛聯會提供

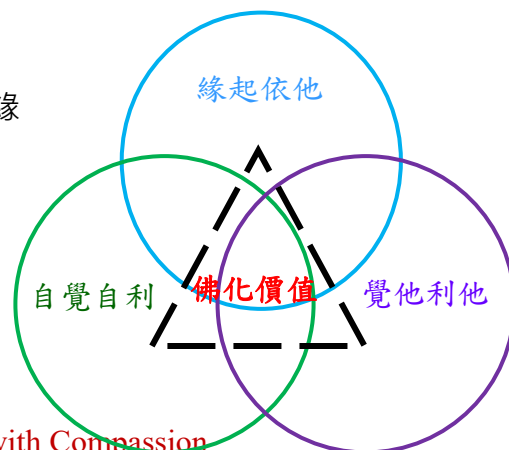
F. 人生基本功 – 校監衍空法師：投入、堅忍、反思、善緣

投入：培養興趣、享受過程、抱有理想、投入生活；

堅忍：先下決心、還得忍耐、經歷考驗、當有所成；

反思：需懂自學、慣常反思、明辨是非、增長智慧；

善緣：虛心學習、多表關懷、和諧共處、廣結善緣。



明智顯悲
Enlighten with Wisdom | Manifest with Compassion

G. 校本主題

學年	年度主題 (六度波羅蜜)	目標
2021 – 2022	布施	謙虛有禮、常行惠施
2022 – 2023	持戒	建立常規、律己守法
2023 – 2024	忍辱	刻苦耐勞、抗逆自強
2024 – 2025	精進	積極進取、堅毅不屈
2025 – 2026	禪定	身心自淨、安住自在
2026 – 2027	般若	明辨是非、擇善而為

H. 推行項目

對象	項目
學生	佛化教育短片製作比賽、佛教故事演講比賽、佛卡繪畫比賽、抄寫心經、抄靜觀呼吸、頌鉢體驗、禪繞畫、和諧粉彩、佛珠串珠班、閱讀地藏經漫畫、藥師經漫畫、素食推廣、法師開示講座、校外參學、下載及關注電子學習平台：關懷您的心、HK bodhi360。
家長	佛化教育工作坊： 禪修活動：抄寫心經、靜觀呼吸、頌鉢體驗、禪繞畫、和諧粉彩、佛珠串珠班。
社區	念佛活動

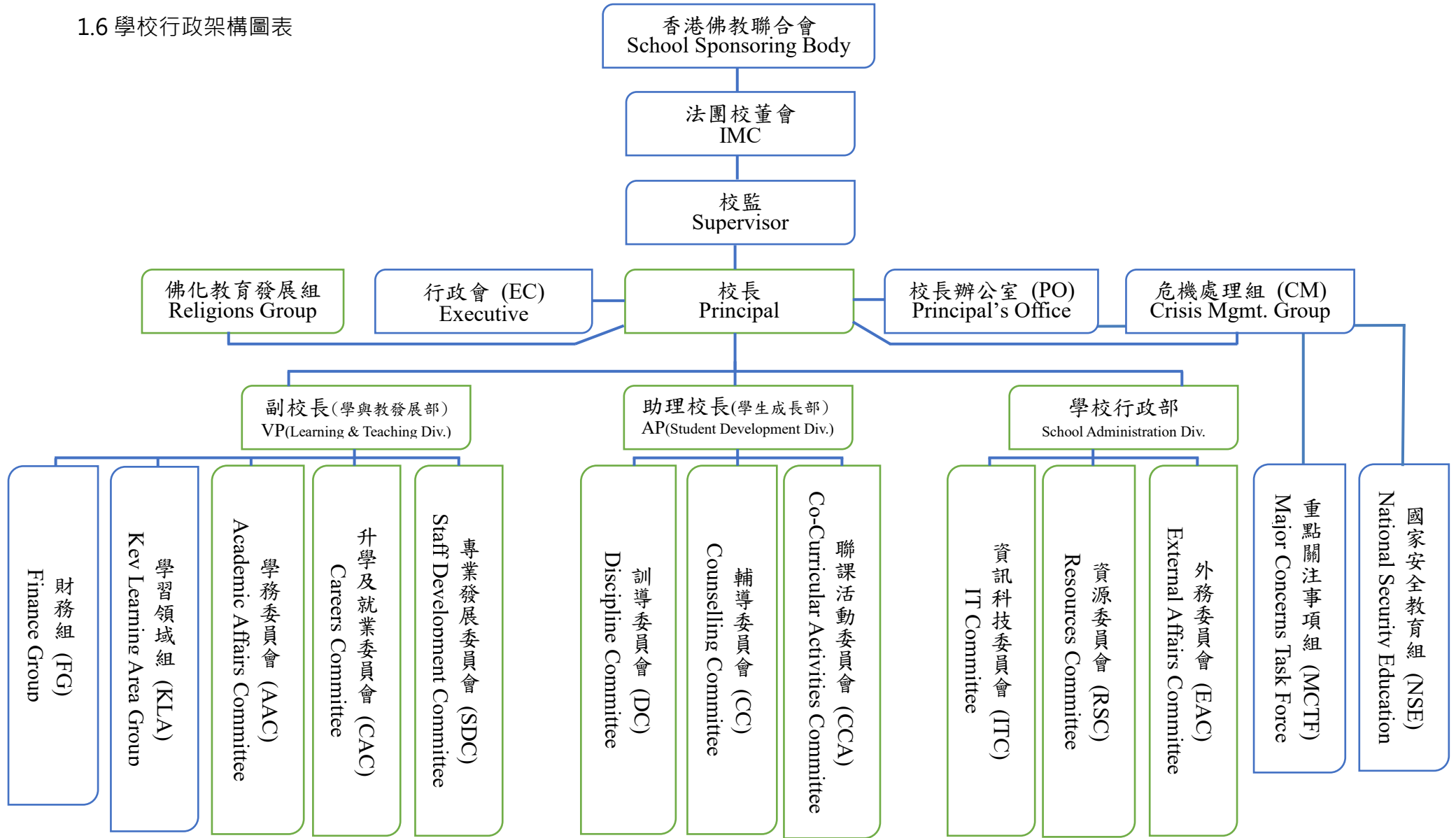
1.4 三年發展計劃

- A. 培養學生良好學習習慣、自學能力和學習技巧；
- B. 建構健康關愛校園，以培養學生成為一個具責任感及勇於承擔的公民。

1.5 教職員資料

本年度教職員包括校長、副校長 2 名、教師 44 名、2 名外籍教師及 5 名教學助理。圖書館助理員 1 名、實驗室技術員 2 名、資訊科技技術員 3 名、校務文員 6 名和校務助理 8 名。

1.6 學校行政架構圖表



明智顯悲
Enlighten with Wisdom | Manifest with Compassion

(二) 家長教師會

2.1 幹事

第十五屆家長教師會 (2021 - 2023) 幹事成員。

幹事職位	家長代表及教師代表
主席	陳家興先生
副主席	周月英女士，賴詠琴副校長
財政	羅燕萍女士，楊秋燕老師
秘書	楊淑芬女士，莊雅璇老師
康樂	李旭雄先生，馬嘉達老師
總務	梁宝嬈女士，伍靜儀老師
會務顧問	呂恒森校長

2.2 會章

【總章】

- A. 名稱：【佛教沈香林紀念中學家長教師會】以下簡稱（本會）
(Buddhist Sum Heung Lam Memorial College Parent - Teacher Association)
- B. 會址：新界屯門大興邨屋邨中學第1號

第一章【大綱】

- A. 宗旨：聯繫家長間之感情，促進學校教育與家庭教育之配合，改善學生福利，務求群策群力，促進子女學業及品德等五育均衡的培育。

B. 會籍及會員權利與義務：

1. 會籍：

會籍	家長代表及教師代表
普通會員	凡本校學生家長或監護人，可為本會『普通會員』，並須每年繳交會費。
當然會員	凡本校在職校長及教師，得為『當然會員』。
名譽會員	經本會幹事會通過邀請之社會人士可成為本會之『榮譽會員』。由幹事會每年發信邀請，任期一年。

2. 權利：

- ◆ 『普通會員』有動議、表決、選舉及被選權；
- ◆ 『榮譽會員』及『當然會員』有動議、表決、選舉權；
- ◆ 會員可參加本會各項活動及會議。

3. 義務：

- ◆ 會員有義務出席會員大會及特別會員大會，並須遵守會章；
- ◆ 普通會員應於申請入會時繳交年費，若會員自動退會，已繳交之會費概不退還；
- ◆ 當然會員及名譽會員無須繳交會費。

4. 責任：除幹事外，會員無須負責本會債務償還。

C. 會費：

1. 每年徵收會費三十元正，如有虧損則由當年全體幹事平均分擔；
2. 會費徵收以每一家庭為單位，即每一家庭有數名子弟在本校就讀，家長只須交會費一份。

第二章【組織及職權】

- A. 本會以全體會員大會為最高權力機構。會員大會休會期間，則以幹事會為執行機構。
1. 會員大會：於每兩年之十月至十二月內召開，依照幹事會指定之日期、時間及地點舉行。幹事會須一星期前，書面通知全體會員，有關大會地點、時間、日期及開會議程。
 2. 會員大會之職權：
 - ◆ 通過當屆幹事；
 - ◆ 報告周年會務；
 - ◆ 通過財政報告；
 - ◆ 商議及推展本會會務。
 3. 特別會員大會：幹事會或不少於會員四十人書面要求，可召開特別會員大會。會議須於七日前通告全體會員，列明有關討論事項及開會日期、時間、地點。
- B. 所有會員大會之法定出席人數為全體會員人數百分之十。合法遞交或郵寄之授權書均作親身出席論。
- C. 會議逾半小時仍未足規定人數出席時，如該會議是根據會員之要求召開，則取消該會議。倘屬其他情形，該會議應延會至下星期同日、同時間、同地點舉行。延續會議逾半小時仍不足出席人數者，則是日出席人數，即作為合法人數。
1. 幹事會：本會會務由幹事會執行。幹事會共有幹事十一人，其中『普通幹事』佔六人（由會員大會選出），『當然幹事』佔五人（由校方委任），其餘職位，則由幹事互選擔任。校長為本會當然顧問。
 2. 幹事會職位及職責如下：
 - ◆ 主席（一人）：
負責召開並主持大會、特別會員大會及幹事會會議；領導幹事會執行會務；於會員大會中，報告會務及財政狀況；籌組幹事會之推選。
 - ◆ 副主席（二人）：
輔助主席推行一切會務；在主席缺席時執行主席職權。
 - ◆ 秘書（二人）：
準備會議議程；整理會議紀錄及處理對內、對外的文件。
 - ◆ 司庫（二人）：
正、副司庫各一人，處理一切收支賬目；每年須制定結算書，交幹事會審核，並提交會員大會通過。
 - ◆ 總務（二人）：
負責協助推行一切會務。
 - ◆ 康樂（二人）：
負責策劃本會之一切康樂活動；
遇有幹事離職，由幹事會自行安排會員填補空缺。
 3. 除主席一職外，其他每項職位由『當然幹事』及『普通幹事』各佔一席。

第三章【管理及行政】

- A. 會籍由每年九月一日至翌年八月三十一日。
- B. 任何議案，須經過半數出席會員大會之會員通過，方成定案。投票決定議案時，若贊成及反對之票數相同，主席可多投決定性一票。
- C. 幹事會每兩月召開一次。每次出席會議之人數，最少為六人。投票決定議案時，若贊成及反對之票數相同，主席可多投決定性之一票。任何幹事如連續兩次缺席，而無合理原因解釋，其職務將作自行放棄論，由幹事會委任候補幹事替代。
- D. 幹事會有權委任小組籌劃及推行特定活動。其成員不必為幹事。特定活動完畢後，該小組即自行解散。
- E. 除當然幹事外，其他幹事之任期為兩年。連選得連任。
- F. 所有幹事均為義務性質，無任何薪酬。

第四章【財政】

- A. 司庫負責彙集會費及其他收入，存入指定之銀行，提取款項，支票須經主席、當然副主席、正司庫，三人中兩人簽署，方可生效。當然副主席為當然簽署人，其餘由主席或正司庫任何一人簽署即可。
- B. 一切支出，須以達成本會宗旨為目標。

- C. 幹事會有動用本會資金之權力。而各小組之經費支出亦須先經幹事會批准。
- D. 本會之財政年度由每年九月一日至翌年八月三十一日。
- E. 司庫須保留一切收支單據三年，三年後之單據可作廢。
- F. 司庫須於每次幹事會會議中報告本會之財政狀況，並制作該財政年度之收支結算表。經義務核數員核妥後，再交回幹事會審核，並提交會員大會通過。
- G. 基金：
 - ◆ 每年之財政盈餘，須撥入本會作基金。
 - ◆ 須由應屆幹事會全體幹事決定基金之用途。
- H. 由幹事會推選一位義務核數員，於每年財政年度終結時，核算本會全年收支賬項。

第五章【選舉】

- A. 幹事會『普通幹事』選舉於每兩年之十一月內舉行。選舉辦法如下：
 1. 由現屆幹事會選出會員四人，出任選舉委員會，組織及監察選舉事宜；
 2. 選舉委員會發信予每一位會員，邀請主動或接受提名為幹事候選人；
 3. 選舉委員會成員不得接受為下屆幹事候選人；
 4. 選舉委員會發選票及候選人資料予各會員，由會員圈選六人，於限期內交回；
 5. 以獲得最高票數之六人為新一屆幹事，以次高票數之三人為候補幹事，如幹事會有幹事辭職，其空缺由候補幹事補上；
 6. 幹事連選得連任；
 7. 職位由當選之幹事互選擔任。
- B. 家長校董及替代校董選舉辦法：
 1. 由現屆幹事會選出一人，出任選舉主任，組織及監察選舉事宜；
 2. 選舉主任發信予每一位會員，邀請自我提名為家長校董選舉候選人。提名截止日期最少與家長校董選舉的投票日期相距兩星期；
 3. 選舉主任不得接受為下屆家長校董選舉候選人；
 4. 選舉主任會於選舉投票日之前不少於 7 天，發候選人資料及有關選舉的安排和時間表予各會員；
 5. 選舉主任會於投票日發選票予各會員，讓會員即場投票；
 6. 選舉主任須安排點票會，邀請所有家長、各候選人出席及見證點票工作，家教會主席、選舉主任及/或校長須參與點票見證工作；
 7. 獲得最多選票的候選人，將獲提名註冊為家長校董，而獲得第二最多選票的候選人，將獲提名註冊為替代家長校董；
 8. 若兩個或以上候選人得票相同，會以抽籤決定；
 9. 若候選人數目少於或等於空缺數目，該候選人會自動當選；
 10. 選舉結束後，所有已投的選票會放入信封內密封，並由選舉主任和家教會主席須分別在信封面上簽署，信封和選票應由家教會保存最少六個月，以便有人提出指控時以供調查之用；
 11. 獲得最多選票的候選人，將獲提名註冊為家長校董，而獲得第二最多選票的候選人，將獲提名註冊為替代家長校董；
 12. 選舉主任會致函所有家長公佈選舉結果；
 13. 落選候選人可在選舉公佈結果一星期內，以書面方式向家教會上訴及列明上訴理由；
 14. 家教會主席會成立小組處理上訴個案。

第六章【顧問】

佛教沈香林紀念中學校監為本會名譽會長；佛教沈香林紀念中學校長為本會當然顧問；本會可邀請外界人士為本會顧問以協助會務發展。

第七章【修章、解散】

- A. 修改會章：本會會章如有未盡善之處，得於周年大會上提出討論，經出席會員半數票以上通過，呈奉警務署社團註冊處批准，得增刪修改之。
- B. 解散：本會若須解散，須由會員大會決定，並須獲超過一半之全體有投票權之會員表示同意，方為有效。同意方式可以在合法之會員大會內以投票或舉手方式表示，亦可以授權或書面表示。本會解散時所有之資產，除清償債項外，倘有盈餘，應全數捐贈本港註冊非牟利的慈善機構。

(三) 學與教

3.1 編班及課程

級別	中一	中二	中三	中四	中五	中六
班數	3*	3*	3*	3	3	3

*主科：中、英、數 3 班分成 4 組

開設的課程

級別	科目
中一及中二	中文、英文、數學、生活與社會、科學、中史、佛化德育及價值教育、普通話、電腦、音樂、視覺藝術、體育、家政、設計與科技、同創共學；
中三	中文、英文、數學、科學、生活與社會、中史、佛化德育及價值教育、普通話、商業、商業服務、地理、歷史、電腦、音樂、視覺藝術、體育；
中四、中五及中六 (高中課程)	必修科目： 中文、英文、數學、公民與社會發展(中四及中五)、通識(中六)、體育、佛化德育及價值教育； 選修科目： 化學、生物、歷史、視覺藝術、地理、旅遊與款待、經濟、倫理與宗教、資訊及通訊科技、企業、會計與財務概論；

3.2 學生成績計算

- A. 中一至中五學生成績分第一及第二學期計算。評分包括考試和平時學習表現；
- B. 中六學生只計算一次全學年成績，計分包括畢業試、測驗周和平時學習表現。

一般情況下，計分比例如下：

每學期	中一至中三	中四至中六 (高中課程)
平時學習表現/測驗	30%	30%
考試	70%	70%
各科合格分數	50%	40%

第一及第二學期均派發成績表，讓家長及時知悉子弟的學業狀況。

3.3 課業措施

- A. 學生須利用《學生手冊》紀錄老師指定之課業，並依時完成；
- B. 家長應每天根據《學生手冊》檢核子女有否完成當天課業。另外，每周須於「家長簽署」欄簽署掌握子女學習進度；
- C. 中一至中三各班的家課項目會上載至學校「teacher portal」平台，以便家長查閱；
- D. 欠交課業的中一、中二及中四級學生，將根據「課業留堂班政策」以作跟進，詳情可參考訓導委員會內的相關指引。

3.4 學與教支援措施

- A. 為照顧學生的學習多樣性，學校安排拔尖保底課程，為有需要的學生提供額外支援；
- B. 科任老師會因應學生的學習需要安排課後補課及測驗；
- C. 圖書館主任及各科組合作推行初中及高中自學閣，培養學生閱讀、預習及鞏固知識的能力，養成終身學習的精神；
- D. 鼓勵學生使用暢音閣，從欣賞音樂及電影提升語文能力及評鑒能力。

3.5 自主學習策略

- A. 本校採取的「自主學習」的理論
 - 1. 合作學習策略

學者莊臣兄弟 (Johnson & Johnson, 1999) 提出透過「合作學習」(Cooperative Learning)的模式，以有結構的小組學習(Group work)，通過彼此面對面的良性互動與互助，以及相互責任的承擔，達成共同學習的目標。

2. 認知建構理論

學者皮亞杰 (Piaget, 1970) 認為認為「自主學習」理論的形成，很大程度上是受到課堂教學方法的制約，並主張採用同伴輔導和學習問題討論以及合作學習交流經驗。

B. 「自主學習」學習圈建設指引

1. 目的：

- ◆ 透過建立學習圈凝聚組內及班內歸屬感。
- ◆ 統一施行策略有利學生跟從，以提高學與教效能。

2. 運作程序：

◆ 建立小組、分配角色

❖ 分組模式

✧ 人數：

4-5 人一組(以 4 人一組最理想)。

✧ 異質分組：

以強帶弱，每組最少安排一位能力較強的同學(能力強不一定指學術能力，可以是個人特質如領導能力、主動性、感染力等)。如情況許可，建議每組 1 位能力較強、1 位能力較弱及 2 位能力中等的同學。

❖ 角色任務

✧ 組長：帶領分組活動，鼓勵同學合作，收發教材及工作紙。

✧ 紀錄員：紀錄討論結果，提醒組員寫筆記及寫手冊。

✧ 匯報員：報告討論結果，安排匯報分工。

✧ 管理員：管理物資袋，控制組內秩序，提示及分配時間。

◆ 課堂常規

❖ 可多加強組內角色，如由組長或管理員負責分發及收集課堂工作紙、物資。

❖ 建立學生上課前拿齊課本及課堂用品的習慣，由組長或管理員檢查。

❖ 建立學生主動摘錄筆記習慣，由紀錄員負責定期檢查。

❖ 老師使用一致的訊號著學生停止討論，務求在短時間內重新吸引學生的注意。老師先舉起左/右手，然後用手指作 5、4、3、2、1、0 進行倒數，待數到 0 (緊握拳頭)後，學生應望向教師並舉手示意。

◆ 統一教學範式

❖ 教師進行共同備課，互相觀課，適時檢視導學案的設計、教材選用等能否充分切合學習目標及學生能力。

❖ 在學期初盡量統一教學範式，進行課堂五步曲：

第一步「學習目標」：導入，認識課堂目標

第二步「知識啟發」：學生展示預習成果

第三步「思考策略」：討論/分享/匯報及展示

第四步「運用知識」：老師點撥/回饋

第五步「反思成果」：反思及小結

❖ 重視小組成員的協作，例如小組討論、匯報等，推動朋輩學習效能。

❖ 營造正面的學習氣氛，例如多肯定及讚賞學生，以推動學生學習動機。

◆ 獎勵及展示成果

❖ 根據同學的課堂及課業表現，在黑板記錄各組在課堂上所得分數，達標者可加 1-2 分，表現優秀者可加 3-5 分(可由科任老師因應需要自行調整)，加分項目如下：

❖ 積極參與課堂

❖ 合作性

❖ 專注守規

❖ 良好學術表現。

❖ 每月統計一次，由班主任獎勵各科整體表現理想或有進步的組別。科任老師可根據同學的表現另作科本獎勵。

明智顯悲

Enlighten with Wisdom | Manifest with Compassion

- ❖ 與班主任配合，多於課室內外將貼小組學習成果，及善用網上平台上載成果，肯定學生課堂上的努力，提升其學習自信。
- ❖ 善用「自主學習龍虎榜」，科任老師每堂獎勵星星，每月結算一次。
- ❖ 每學期完結會舉行一次各級檢討會，檢視、肯定並嘉許於該學期表現優異的班別及學生。

C. 有效預習設計

1. 目的：

- ◆ 透過上課前所作的準備功課讓學生預先掌握課堂應具備的前備知識，促進學生學習。
- ◆ 培養學生主動積極學習的動力，確保學生能利用已有前備知識透過教師點撥而更能鞏固所學，並能貢獻課堂，讓學生能主導學習，成為學習的主人。

2. 基本設計原則：

- ◆ 回應學習目標原則
預習內容必須與課堂學習目標高度連繫，確保學生能通過預習建立前備知識，更能掌握課堂重點甚至能對課堂學習作出貢獻。
- ◆ 簡易便利原則
預習目的是希望學生能在課堂前預先掌握前備知識，使其更能有效在課堂上進行討論或探究活動，因此預習屬導入、引起動機的性質，故形式宜簡單切入，每份預習設計讓學生投放不多於 20 分鐘時間去完成。
- ◆ 照顧學習多樣性原則
學生具多樣性的特質，對學習模式或材料有不同需要，因此在設計預習時應加入多元材料，包括文字、影片、圖片等；而組內亦會存在不同學習需要的學生，因此教師會給予多元資料或因應學生能力給予不同材料作預習。

3. 預習形式：

- ◆ 上課前所作的預習形式可包括導學案、課外閱讀、蒐集資料、搜尋自學網站、收看影片等。
- ◆ 實際安排包括頻次、形式等需視乎各科特質、學習目標及各學生學習需要而制定。

D. 導學案設計

1. 目的：

- ◆ 引導學生進行自學，促進高效能學習。
- ◆ 透過設計課堂活動，確保學生有展示、討論、互評及反思的機會，培養學生主動參與學習及管理所學，成為學習的主人。

2. 基本設計原則：

- ◆ 回應學習目標原則
各學科、級別、學期、單元以至課堂都有其清晰的學習目標，以助學生掌握學習及管理所學，因此教師在設計導學案時能高度回應課程綱要及切合學生能力水平，達到精準、簡潔及適切的要求。
- ◆ 「以生為本」原則
「學生是學習的主人」，基於這信念因此導學案設計上優先考慮從學生角度思考學什麼及怎樣學，在課堂上多給予學生展示的機會，並多鼓勵學生透過互評等發揮合作學習、反思等的精神。
- ◆ 照顧學習多樣性原則
學生具多樣性的特質，因此在設計導學案時能同時照顧不同能力、不同學習需要的學生，使學習進度不一的學生都得到發展，並能在學習中找到樂趣。

3. 具體結構及內容：

關於導學案具體結構及內容，大致可分為導入、展示(跟進預習)、小組任務、展示、教師點撥及總結，詳情可參考「自主學習的課堂組織」中的各程序及策略。

E. 課後「導修節」指引

1. 目的：

- ◆ 培養學生自行完成預習及反思的習慣。

明智顯悲

Enlighten with Wisdom | Manifest with Compassion

- ◆ 提供平台讓班主任及科任老師跟進學生學習及成長上的問題。

2. 運作程序:

- ◆ 每天第 9 堂完結後學生須留在課室上「導修節」。
- ◆ 班主任或相關教師將於 15:30-16:00 到課室帶領學生完成「導修節」。
- ◆ 各科任老師如有需要，可於「導修節」到課室協助學生完成預習或跟進學習情況。
- ◆ 學生須於「導修節」完結後才可參與其他課外活動。
- ◆ 如當天是校曆標示的學校活動日、學校安排學生外出參觀或有其他特別安排，當天的「導修節」將取消。

3.6 電子學習策略

A. 目的：

- ◆ 學生善用 BYOD 自攜裝置計劃(下稱「平板電腦」)作為電子學習工具，進行預習、課堂活動及相關電子課業評估，使學習更便利；
- ◆ 學生透過自攜裝置的幫助進行學習，清晰地理解和掌握學習內容，解決學習難點；
- ◆ 透過自攜裝置進行學習，營造高互動、高參與及多展示的學習環境；
- ◆ 鼓勵學生自主學習，追求更深層次的知識，從而照顧學層多樣性；
- ◆ 收窄在「新常態」下學習差異；
- ◆ 提高學生的資訊素養。

B. 基本方針：

- ◆ 除個別老師特別安排外，學生於每堂均須帶備平板電腦上課；
- ◆ 教師會因應科本特色及學習內容，適時配合電子工具，以提升教學效能；
- ◆ 學生可於平板電腦中下載已由校方合法購買的教育應用程式；
- ◆ 學生於小息、轉課室或任何有機會離開課室時應自行妥善保存平板電腦，例如存放於存物櫃並鎖好。教師如發現學生因未有妥善保存平板電腦而可能出現遺失的風險，將代學生暫時保存其平板電腦，學生須請家長於放學後取回，相關詳情可參考本校訓導委員會指引；
- ◆ 本校大部分教材及教學活動已轉向電子化，學生有機會在課後或假期時於家中使用平板電腦以搜集資料、完成課業或在網上進行課堂學習。然而本校大部分課業及評估仍以紙本為主；
- ◆ 校方將定期舉辦電子學習分享會，為老師、家長及學生提供分享電子教學的平台；
- ◆ 校方將透過學校網頁發放電子學習最新資訊；
- ◆ 平板電腦由學生家長購買或申請政府所提供的相關基金資助，相關資助詳情可參考本校家長通告。

3.7 英語支援措施

To enhance the motivation, confidence and proficiency of our Secondary One students in learning English, our school implements various English activities and after-lesson support measures as the following:

本校推行校本英語增潤課程，以提高學生的英語能力及興趣，本學年將在中一級推行以下計劃：

計劃	詳情
每日英文朗讀 Read aloud every day	學生在家中每日朗讀 10 分鐘。

自主學習 Self-regulated Learning	令學生在學習中能自我調適及監控學習，在課堂上加強互動，投入學習活動。
英語閣 English Corner	學生下課後可到英語閣參與英語遊戲及活動。
廣泛閱讀計劃 Extensive Reading Scheme	建立學生閱讀習慣及提升閱讀技巧。
英語加油站 Pump-Up Station	學生可到圖書館以自學形式，完成英語運用技巧練習及獲取加油站獎勵計劃獎品。
多項班際比賽 Class competitions	例如讀書報告比賽、書簽設計比賽、問答比賽及講故事比賽。
鼓勵學生參加校際比賽 Inter-school competitions	例如校際朗誦比賽及書法比賽。

3.8 升學及就業規劃

A. 升學及就業

1. 安排各式各樣的升學就業輔導相關計劃/ 活動，例如本地及海外升學途徑講座、工作世界的最新發展講座、不同工作崗位的體驗等，以迎合學生的不同需要。
2. 提供小組及個人化的升學就業輔導/ 支援活動，以滿足學生在不同發展階段的需要。
3. 向各科組收集文憑試預計成績、舉辦中六家長日暨模擬放榜活動及統籌中六放榜日，讓學生能為文憑試及升學/就業作更好安排。
4. 協助學生報讀 JUPAS、EAPP、IVE、台灣及國內大專院校課程，提名學生參加校長推薦計劃及撰寫推薦信。
5. 統籌及編制學生學習概覽 (SLP)及其他學習經歷(OLE)資料工作。
6. 推廣應用學習課程，讓學生可選擇學習相關的基礎理論和概念，發展入門技能、與職業相關的能力及共通能力，探索自己的事業抱負和終身學習方向。
7. 舉辦家長活動，例如中三選科家長晚會、多元出路資訊家長晚會等，提升學生及家長對持續進修及多元出路的認知，讓他們掌握必要的知識和技能，為子女的生涯規劃提供支援。
8. 邀請不同行業的演講嘉賓、家長及校友與學生分享職場經歷。
9. 收集各持分者 (包括教師、學生及家長)的量化及質化回應，以衡量生涯規劃教育計劃活動的成效。
10. 收集並整理畢業生的升學或就業選擇，以制定更適切的升學及就業輔導措施及活動。
11. 編排及放置最新升學及就業資訊於「香林書閣」的「生涯規劃閣」內。

B. 生涯規劃

1. 策劃生涯規劃教育課:

- 促進學生了解其能力、興趣、升學就業的期望和訂立個人發展計劃；
 - 協助學生認識社會價值觀對職業定型的影響，並建立個人對工作的態度及價值觀；
 - 建立學生搜尋生涯規劃資訊的能力，例如有關升學的資料、各行各業的資訊(包括職責、入職要求、晉升階梯、薪金等)、就業市場最新動態及職業技能等；
2. 結合不同組別的學習活動，例如課外興趣小組活動、義務工作活動及制服團隊活動，並且融入不同學科的課堂/課外學習活動，以增潤生涯規劃活動。
3. 加強網絡和引入校外資源，包括教育局「商校合作計劃」、勞工處青年就業起點、循理會、Project WeCan、CLAP 等，以協助學生進行生涯規劃。

4. 統整生涯規劃網頁

3.9 獎勵計劃

A. 統籌各項獎勵計劃，對表現優異的學生給予肯定，增加學生成就感。

校內獎勵	必須條件	備註
模範生	<ul style="list-style-type: none">◆ 品行甲等◆ 學業成績優異: 級名次十名以內◆ 熱心服務: 本年度參與校內各類服務不少於三項，包括班長、班會幹事、領袖生、課外活動、會社及組別幹事等，而服務情況理想，並獲各主管老師肯定◆ 其他: 在社會服務有良好紀錄、在公開比賽中獲獎	第 1-3 項為必須條件，第 4 項為參考條件。
科目獎	<ul style="list-style-type: none">◆ 每學年第一及第二次考試後，各科聯絡人根據各級全年考試成績，甄選全級分數最高的五名學生獲得科目獎	選修科目修讀人數較少者，可酌減獲獎人數。
學業優異獎	<ul style="list-style-type: none">◆ 中一至中六：每級全年考試第一名至第五名的學生，頒予學業成績優異獎◆ 中一至中六：每班全年考試第一至第三名的學生，頒予學業成績優異獎◆ 中學文憑考試成績卓越表現的學生，獲頒予獎學金	
最佳進步獎	<ul style="list-style-type: none">◆ 以兩次考試平均分比較，每科選出每級最佳進步獎三名◆ 以兩次考試平均分比較，每班選出最佳進步獎一名◆ 上述兩項獎勵之獲選學生全年全級名次必須在最前 80% 內，且操行等級必須為 C 或以上	
科本獎勵計劃	<ul style="list-style-type: none">◆ 各科按科目情況設立獎項	

校外獎勵	必須條件	備註
獎項	<ul style="list-style-type: none">◆ 所有申請，均由教師公開提名◆ 提名的標準依各主辦機構的要求而定◆ 校長及相關委員會主席有最後的決定權	

B. 運用校內壁報板及學校網頁以展示學生的學業成績，突顯學生的努力和成就。

(四) 香林書閣簡介

香林書閣竭誠為讀者提供服務：

1. 作為資訊中心，讓讀者能輕易獲取有關各學科的資源；舉辦以圖書館資源為本的活動，推廣資源；
2. 作為持續學習的中心，讓學生利用本館資源去進行探究，自學進修，養成終身學習習慣；
3. 作為消閒去處，讓學生外借館藏回家享用，善用餘暇及享受閱讀；
4. 作為推廣閱讀的中心，舉辦不同閱讀計劃及活動，鼓勵學生分享閱讀成果，推廣校園閱讀文化。

本館位於校舍四樓，館內設有多媒體資訊區、閱覽及溫習區、自學閣、書庫、小組研討閣、辦公室等。

現時館藏量超過二萬項，廣涉各科題材，包括書籍、報章、期刊、地圖、明信片，唯讀光碟、電子書、教材套及視聽資料等，涵蓋各個學科的廣闊知識領域。大部分的館藏可供外借，其餘的則存放於館內作參考之用。

館內備有一個綜合圖書館電腦系統，提供一般讀者服務及基本線上圖書館目錄(OPAC)，讀者在互聯網上檢索目錄、預約書籍、續借書籍等，為讀者提供了方便。

4.1 開放時間

項目	星期一至五開放時間
自修室開放時間	08:30 – 17:30
借還書 及 電腦借用時間	<ul style="list-style-type: none">◆ 小息 : 09:45 – 10:05 及 11:15 – 11:25◆ 午膳 : 13:00 – 13:45◆ 放學後 : 15:30 – 17:30

其他時間如需使用圖書館設施，必須知會圖書館職員。

4.2 一般借還規則

- A. 以學生證作為本校圖書館借書證；
- B. 全校每名學生可借書籍共八本；
- C. 每本書可借兩星期，只准續借一次，為期兩星期；
- D. 過期還書者，不得續借；
- E. 過期還書者每本圖書每天罰款伍角正；
- F. 不得使用他人的借書證(學生證)；
- G. 所有借用圖書本必須妥為保存，不得塗污及損壞；蓄意破壞或遺失圖書者須立即向圖書館主任報告，一般情況下須於兩星期內自行購買新書作賠償，否則會被記缺點或記過。

4.3 閱讀獎勵計劃簡介

項目	借閱龍虎榜及書香狀元	早讀優秀分享者
主辦機構	本校	本校
對象	中一至中六	中一至中六
獎勵	禮物、書券	禮物、書券
評核方法	透過本校借還紀錄系統檢視學生借閱頻次。	透過早讀分享，班主任選出兩位優秀閱讀分享者。
配合的活動	圖書館及各科組協作活動：提交閱讀報告、聲音導航分享、每月借閱龍虎榜、圖書館學會活動、參加校內校外書展、讀書會、作家講座、閱讀計劃、	早讀課

	校外閱讀比賽、世界閱讀日等。	
--	----------------	--

4.4 圖書館學會

- A. 提供訓練與實習機會，讓學生認識圖書館運作及館務處理；
- B. 培養會員正知正見：包括人際關係、溝通能力、責任感、歸屬感及貢獻學校，達至實踐自利利他的精神；
- C. 建立會員自信心、發展潛能，提升個人素質。

4.5 親子閱讀計劃

項目	內容
目標	為了培養學生的閱讀興趣及提升閱讀質素，本校從閱讀中學習組、中文科及英文科於本年度合辦「親子閱讀獎勵計劃」。
獎勵	參加本計劃的學生只要完成閱書數量要求及指定之閱讀報告，便獲頒贈獎狀；本計劃的「閱讀之星」的家庭，更可獲頒發獎狀及書卷，以示鼓勵。
推行日期	每學年 10 月至 5 月
評核方法	同學將已閱讀的書籍名稱紀錄在小冊子內，並向家長分享閱讀心得，再請家長寫下感想，簽署核實。 班主任會於每個長假期（包括：聖誕節、農曆新年、復活節）後審查紀錄冊及統計閱書數量，凡達標的同學皆可獲得獎狀。
家長支援	本計劃以「親子」為主題，敬請 貴家長從旁聆聽及分享子女揀選的讀物，鼓勵他們多閱讀，並著學生在紀錄冊內寫下已閱讀的書本名稱，然後在旁寫下感想，簽名作實。

(五) 學生成長

5.1 輔導學生

學生如出現情緒、學習、行為或生涯規劃等問題時，班主任會盡量協助，個別學生或會被轉介，由訓導委員會老師、輔導委員會老師、駐校社工、升學及就業輔導委員會老師、校本言語治療師或教育心理學家作個別跟進，協助學生解決疑難，作出改善。

5.2 支援中一學生

A. 中一新生適應課程

讓中一新生及早認識班主任和新同學，參與各種體驗課程，從而獲得合適支援、了解學校要求和提升學習技巧。他們亦會參與一些協作活動，例如：校園遊蹤、禪修體驗、解難任務及小組訓練等，以建立團隊精神及盡早適應校園生活。

B. 班級經營活動

班主任會定期與學生面談，了解學生的學業、生涯規劃、課外活動與及人際關係等情況，從而協助學生成長。另會舉辦不同班會活動，如生日會、聯歡會，以增加班內的凝聚力。又透過沈中小菩薩選舉及班際比賽，提升學生的自我效能感和自信心。

C. 課堂支援

中文科及英文科每個循環周均會因應需要安排融合教學助理入班進行支援，輔助學生學習。

D. 我和社工有個約會

全級中一學生分組與社工面談，及早讓學生與社工建立關係，以便日後作進一步支援。

5.3 價值教育策略

A. 培育不同價值觀

按辦學團體及校本需要訂定價值教育優次，並回應教育局提出的首要價值觀及態度，包括堅毅、尊重他人、責任感、國民身份認同、承擔精神、誠信、關愛、守法、同理心及勤勞，讓學生建立正確價值觀及態度。

B. 透過週會及早會推行

早會和週會活動內容圍繞學校主題價值觀作規劃，例如名人勵志故事分享、性教育工作坊、院舍探訪等，透過不同類型的講座及體驗活動，讓學生潛移默化建立正確價值觀，以重點培養學生成長。

C. 重視家校合作：

學校重視與家長在價值教育上的合作，例如保持足夠溝通，學校成為家長的諮詢平台，讓家長了解子女的成長狀況，並會收集家長意見，作策劃和改進的參考。

(六) 學生常規

6.1. 上課日活動時間

A. 學校每周上課五天，每天上課九節，每節 35 分鐘。

星期一至五	時間
回校	07:45 – 08:10
早會 / 班主任節	08:15 – 08:25
早讀節	08:25 – 08:35
早會(第一節) / 上午上課	08:35 – 12:35
午膳	12:35 – 13:40
下午上課	13:45 – 15:30
導修節(初中)	15:30 – 16:00
學生最遲離校時間	18:00

- B. 每位學生回校及離校時，均須在學校正門以學生證拍卡，紀錄到校及離校時間；
C. 如學生回校時未有攜帶學生證，必須在正門或校務處填寫《欠帶學生證紀錄冊》，以紀錄回校時間及欠帶學生證原因，學校將按學生欠帶情況作出跟進；
D. 中一級學生須留校午膳。

6.2. 請假、遲到及早退手續

- A. 學生於任何情況下，均不得自行請假；
B. 校方主要接受學生因病及家中有重要事故(如紅事、白事)的請假申請；
C. 學生因事請假，須於三個上課天前遞交請假信(須列明原因或附上相關的證明文件副本、告假日數及家長簽署)至學校，所有事假申請均由訓導主任及校長作最終審批；
D. 如因特別事故而未能提前請假，必須於當天早上七時四十五分至八時零五分由家長或監護人親自致電回校請假，學生復課後須即日到校務處補辦請假手續(學生請假信格式見學生手冊內頁)；
E. 連續兩天病假或於同一學期內累計病假多於四天者，須附註冊醫生證明書；
F. 學生須於復課後一星期內辦理正式請假手續及提交相關證明文件；
G. 未有合理原因請假或未能按以上情序辦理請假手續者，會視作違規處理；
H. 因健康問題而申請豁免上體育課者，必須呈交家長信及醫生證明文件，再由學校審批作實；
I. 學生須於上午八時十分前及下午一時四十分上課預備鐘響起前抵達學校，否則作遲到論(以拍卡系統紀錄為準)；
J. 遲到學生須到校務處登記，辦妥手續後方可返回課室。如學生上午遲到超過兩節或下午遲到超過一節，而沒有合理解釋，將視作無故缺席；
K. 如因身體不適或學校特許而需早退者，必須前往校務處辦理早退手續，並得監護人同意下方可離開學校。

6.3. 學生假日回校

- A. 學生必須在活動負責老師的陪同下；或在有學校老師當值及有外聘導師 / 教練的陪同下，方可回校進行活動。
B. 學生如進行體育活動，必需在負責老師的監督下方可進行。
C. 回校時必須穿著整齊校服或根據老師 / 課外活動通知書上的指示穿著合適服裝。沒有穿著校服的學生，須由老師帶領，方可進入校園。

6.4 獎懲制度

A. 學生操行等級對應表：

A+	A	A-	B+	B	B-	C+	C	C-
1 大功 或以上	1 小功	1 優點 2 優點		1 缺點	2 缺點	1 小過 2 小過	1 大過	2 大過 或以上

累積三個優點為一小功；累積三個小功為一大功；
累積三個缺點為一小過，累積三個小過為一大過。

- B. 每學期的成績表只會列出學生於該學期的優點和缺點。
1. 進行操行評級時，功過可互相抵消，例如 1 優點可抵消 1 缺點。
 2. 學期終結時，學生的操行等級會根據其功過紀錄（按上表）來評核。而班主任及科任老師亦可按學生行為表現，酌情建議調整學生的操行等級，上限為一個等級，惟需得到訓導委員會批准。
 3. 在特別情況下，訓導委員會可建議調整學生的操行等級，上限可大於一個等級。
- C. 記優點或小功準則
1. 校外活動：
 - 學生代表學校在校外獲獎，如屯門區比賽獲冠亞季軍均可獲優點一個。
 - 學生代表學校在校外獲獎，如新界區或全港性比賽獲冠亞季軍，均可獲小功一個。
 2. 校內良好行為：
 - 全學期沒有遲到，並缺席日數不多於兩天的學生，可記優點一個。
 - 全學期沒有缺席，並遲到次數不多於一次的學生，可記優點一個。
 - 學生在校內或校外有優良的行為表現(每學期可記優點一個)。如：
 - 舉報罪行、立場堅定
 - 見義勇為、拾遺不昧
 - 勇於服務、敢於承擔
 - 行為優良，能為同學典範
 - 幫助同學、師長而不計報酬
 - 學生行為具明顯進步，如：課堂秩序具明顯進步、考勤或交功課明顯改善等
 - 配合學校成長組主題，與相關價值具優良表現
 - 於特別情況下，老師可建議記優點學生名單，再由訓導委員會審批
- D. 記缺點或記過準則
- 違規事項及相應懲處
1. 觸犯以下任何一項規則，最高可被記缺點一個：
 - 上課時屢次破壞秩序、粗言穢語
 - 屢次於轉堂時擅自離開課室或無故遲入課室
 - 擅自在禮堂、課室、走廊或樓梯飲食
 - 擅自進入其他班的課室或特別室
 2. 觸犯以下任何一項規則，最高可被記缺點兩個：
 - 損毀公物、欺騙師長、挑釁他人打架、冒家長簽名
 - 校內或校外行為不檢
 2. 觸犯以下任何一項規則，最高可被記小過一個：
 - 攜帶不道德書刊回校、攜帶非學校准許的物品回校
 - 嚴重干擾課堂進行
 - 逃學、作弊、吸煙、偷竊、賭博、打架
 - 飲用含酒精飲品
 3. 觸犯以下任何一項規則，最高可被記大過一個：
 - 作出危險的行為而可能導致他人受傷害
 - 侮辱師長
 - 作出嚴重損壞校譽的行為
 - 服食軟性毒品、攜帶危險物品回校
 4. 校服儀容違規處理方法：

違規次數	處理方法
每累積達二次	發書面警告；由班主任通知家長。
每累積達四次	記缺點一個；由訓導老師通知家長及跟進。
備註：	

1. 每學期因校服儀容違規最多可被記三個缺點。
2. 學生於同一天出現多項違規，例如鞋、髮型及內衣不合規格，只會被記錄一次。
3. 如學生校服儀容嚴重違規，學校有權時發書面警告或記缺點一個。
4. 被記錄違規的學生，可於翌日自行找訓導老師檢查校服儀容，改善後將會註銷該記錄。 (一) 可註銷記錄的例子：鞋襪不合規格、髮型、染髮、裙短、化妝等 (二) 不可註銷記錄的例子：錯誤穿著體育服等

5. 流動裝置違規處理方法：
- 在任何情況下，學生均不得隨意出示或使用手機。並嚴禁放置手機（不包括平板電腦）於書桌抽屜，否則會被視作使用手機。
 - 課時內，學生只可按老師指示，於課室內利用自攜電子學習裝置進行學習活動。
 - 課時外，學生只可在溫習區或圖書館使用自攜電子學習裝置作學習用途。
 - 當老師發現學生違規出示或使用手機或平板電腦作非學習用途時，須通知訓導委員會紀錄在案及要求學生關機和交出相關流動裝置，並根據下列程序處理。

違規次數	處理方法	
	iPad	手機
每累積達一次	即時沒收並放學交還學生	
每累積達兩次	即時沒收並通知家長，放學交還學生	
每累積達三次	即時沒收並通知家長到校取回	
每累積達四次	記缺點一個； 即時沒收及保存於校內一星期，並通知家長到校取回。	記缺點一個； 即時沒收並通知家長到校取回，及後一星期內學生需要每天早上交出手機予學校保管，放學後取回。
每累積達五次或以上	即時沒收及保存於學校直至該學期完結。	即時沒收並通知家長到校取回，該學期學生需要每天早上交出手機予學校保管，放學後取回。
備註： 1. 每學期因違規使用流動裝置最多可被記三個缺點。 2. 如學生使用流動裝置影響上課，如：學生在課堂上利用裝置進行語音或視像通話、玩遊戲或拍攝老師或學生等，學校可即時發出書面警告或記缺點一個。		

6. 遲到違規處理方法：

違規次數	處理方法
每累積達四次	發書面警告；由訓導老師通知家長
每累積達六次或以上	記缺點一個；由訓導老師通知家長及跟進
備註： 1. 每學期學生因遲到最多可被記三個缺點。 2. 如學生嚴重遲到(上午遲到超過兩節或下午遲到超過一節)，而未有合理解釋，會視作無故缺席處理。	

7. 無故缺席處理方法：

違規次數	處理方法
首次	由訓導老師通知家長，給予口頭警告及跟進
每累積兩次	發書面警告；由訓導老師通知家長
每累積三次	記缺點一個；由訓導主任約家長到校面談

備註：
1. 無故缺席包括
➢ 嚴重遲到而未有合理解釋(參考 3.1.7)
➢ 未能於指定時間內完成辦理正式請假手續
2. 連續兩天病假或於同一學期內累計病假多於四天者，請假信須附註冊醫生證明。
3. 學生須於復課後一星期內辦理正式請假手續及提交相關證明文件。
4. 每學期學生因無故缺席最多可被記三個缺點。
5. 如屬逃學或曠課，學校可按情況即時記一個或以上的缺點。

8. 欠帶學生證處理方法：

欠帶次數	處理方法
連續兩次	學生必須自費申請新學生證
每累積達三次	由訓導老師訓示
每累積達五次	由訓導老師訓示；學生須撰寫反思信
每累積達十次	記缺點一個；訓導老師約家長到校面談
備註：	
1. 每學期學生因欠帶學生證最多可被記三個缺點。	

9. 欠交功課處理方法：

留堂次數	處理方法
每累積達兩次	發書面警告；由班主任通知家長
每累積達三次	記缺點一個；由學務委員會主席跟進學生情況及邀請家長到校面談
備註：	
1. 每學期學生因欠交功課最多可被記三個缺點。	
2. 每循環周欠交功課一次或以上，須出席留堂班。	
3. 如申請暫緩留堂，必須有合理原因，事後亦需補回。	
4. 如學生缺席留堂班而沒有合理解釋，首次學校會發出書面警，第二次學校可即時記缺點一個。	

A. 陽光計劃

- 讓輕微違規學生，通過此計劃以消減懲處紀錄，鼓勵學生積極改過自新；
- 陽光計劃將連同懲處紀錄一併發出，學生必須參加；
- 計劃內容及準則由訓導老師及班主任根據學生實際情況而協商。如有需要，可按學生於計劃內的表現，而作即時性的調整或寬限；
- 學生須承諾按時完成陽光計劃，並表現良好。同時亦不再重犯相關違規項目或作出其他嚴重違規行為；
- 學生於同一時間內，只可以透過陽光計劃消減一個項目的缺點；
- 每位學生在一個學期內可申請抵消最多兩個不同違規項目的缺點；
- 每學期的截止申請日期為考試前一星期（可按實際情況而調整）。

B. 愛心支票

- 老師可按學生的良好表現而派發愛心支票，例如：
 - 好人好事，符合「明智顯悲」的校訓精神；
 - 在學習態度上有明顯的進步，如準時完成課業等；
 - 參與校內或校外活動（未獲獎項），過程中表現堅毅不屈的精神；
 - 積極參與校內服務，願意承擔責任；
 - 在團體活動上充分表現出領導能力等。
- 學生每集齊五張支票，可獲優點一個。

C. 備註：

- 若學生違反校規情況較輕，可由老師自行處理，如：通知家長或安排於校內進行服務。
- 學生若作出任何行為而校規未有列明，訓導委員會有權因應情況，作出適當的獎懲。

3. 學校有權酌情減低或加重以上懲處。
4. 本準則如有未盡善處，學校有權按情況再作修改。

6.5 校服儀容

- A. 以整潔、端莊及樸素為重，不應標奇立異。「學生校服儀容標準式樣」請見學生手冊內頁；
- B. 回校上課，須依校方安排穿著整齊校服；如冬季有體育課，可穿整齊學校運動服；
- C. 假日回校、出外參觀或代表學校參加對外活動，應穿著整齊校服、學校運動服或該項活動的指定服裝；
- D. 上體育課、出席陸運會或進行校內各項運動時，應穿著學校運動服裝及合適的運動鞋；
- E. 參與課外活動後，需穿著整齊校服或運動服方可離校；
- F. 在校內或校外，均須保持校服、儀容整齊清潔及良好的學生形象；
- G. 校服儀容嚴重違規者，不可返回課室上課，將安排於其他地點進行學習活動，並由教學助理或職員看管。

6.6 流動裝置政策

- A. 未經老師批准下，學生均不得出示或使用手機。手機亦不可放於書桌抽屜內，否則會被視作使用手機。
- B. 課時內，學生只可按老師指示，於課室內使用平板電腦進行學習活動。
- C. 課時外，學生只可在溫習區或圖書館使用平板電腦作學習用途。
- D. 校內使用之平板電腦須經學校批准，並須安裝流動裝置管理系統和貼上姓名以茲識別。
- E. 學生離開課室時，須將流動裝置鎖於儲物櫃內。
- F. 電子學習裝置是個人學習工具，只可用作學習、搜尋資料和創建適當的電子內容。不可使用或意圖使用裝置進行任何不當行為（如參與網上欺凌、製作不恰當的影音錄像、未經本校教職員准許進行社交通訊或瀏覽網頁等）。
- G. 尊重個人私隱，未經教職員或他人知悉及同意，不得使用裝置拍攝、錄音及錄影；未經學校或教師批准，學生不可傳送或張貼在校內錄取的影像、錄像或聲音檔。
- H. 如學生違規出示或使用手機或平板電腦作非學習用途時，學校會按實際情況嚴肅跟進，詳情可參閱 D.6。

6.7 欠交功課放學留堂政策

- A. 統計學生每循環周(Day A 至 Day F)曾欠交功課一次需要出席留堂班。下一個循環周的 Day A 會通知學生及家長有關 (Day B 至 Day F) 留堂安排。
- B. 放學留堂日期一般為五天。
- C. 欠交功課次數將於每個循環周結算，欠交功課次數不會累積至下一個循環周，而留堂次數亦不會重複計算。
- D. 普遍於任何情況下，學生均需優先出席留堂班。除特別情況下，可事前向校長、副校長或助理校長申請。惟暫緩留堂不代表豁免留堂，而是將留堂日子暫緩至另一日進行。
- E. 負責留堂班同事會為留堂學生點名，並即日通知校務處缺席名單及致電通知家長。
- F. 無故缺席留堂班的學生會被即時記書面警告，如再犯者將會被記缺點一個。

6.8 私人財物管理

- A. 除上課用品外，不應攜帶非必要物品、貴重物品或大量金錢回校
- B. 應妥善保管個人財物，銀包及貴重物品必須隨身攜帶。
- C. 應善用課室內的儲物櫃，如學生離開課室前，應將貴重物品（包括平板電腦）鎖於儲物櫃內。
- D. 應在書籍、計算機和校服上註上姓名及班別，以免遺失調亂。
- E. 每天放學離開課室前，須將書桌抽屜內的個人物品及垃圾清理。
- F. 拾得失物，應交校務處處理。如遺失物品，應到校務處報失。

明智顯悲

Enlighten with Wisdom | Manifest with Compassion

(七) 聯課活動

7.1 聯課活動

- ◆ 2022 -2023 學年學會名單：

A 類：宗教類別 (編號：A1)
B 類：校隊類別 (編號：B1 至 B9)
C 類：制服團隊 (編號：C1 至 C2)
D 類：興趣類別 (編號：D1 至 D11)

編號	組織名稱
A1	佛青團
B1	辯論隊
B2	田徑及越野隊
B3	排球隊
B4	籃球隊
B5	花式跳繩隊
B6	羽毛球興趣小組
B7	合唱團
B8	BSC Ensemble
B9	英語音樂劇
C1	童軍團及深資童軍團(15 歲或以上)
C2	女童軍及深資女童軍(中四或以上)
D1	文化學堂
D2	English Wonderland
D3	腦力激盪組
D4	家政學會
D5	流行手工藝工作坊
D6	BSC STEMLAB
D7	圖書館學會
D8	Media Centre
D9	學生營商體驗計劃
D10	禮堂幕後工作組
D11	公益少年團

- ◆ 學生於九月初開始報名參加學會，中一級學生務必參加一項校隊(B 類)或制服團體(C 類)，另選擇一個或二個學會；中二至中五級最少參加一個學會，最多三個；中六級學生可自行決定參加活動與否，最多可參加一個學會。
- ◆ 學生參加學會後，學會負責教師將於第一次集會時於會員《學生手冊》中的「聯課活動(學會)紀錄」欄內填寫相關資料，以確定學生為該會會員及定期集會時間，並於下一次集會時檢查該欄內的家長簽名。如沒有固定集會時間或定期活動，須在集會或活動前在《學生手冊》中的「教師致家長通訊欄」內通知家長。
- ◆ 會員必須依時出席定期集會，如未能出席，必須事先向負責教師請假，並提供合理解釋。負責教師亦會跟進經常遲到、早退及缺席的學會成員，以協助其改善情況。

7.2 校外活動家長通知

- ◆ 一切校外舉行的活動，學校會以聯課活動電子通告通知家長。家長須簽署回覆，由活動負責教師跟進，以作核實及紀錄。

7.3 學生會

- ◆ 本校學生會組織架構分為代表會及幹事會。代表會負責監察幹事會的工作和通過其財政預算。
- ◆ 幹事會由直選產生，於每學年九月改選換屆。
- ◆ 學生會除作為學生與學校溝通的橋樑外，每年更為學生提供多元化的服務及活動，如：商店購物優惠、售賣服務、比賽、慈善活動及聯歡活動等。
- ◆ 凡本校學生均自動成為學生會會員，須每年繳交會費，會員除享有學生會提供的福利外，亦有被選及選舉權。

7.4 社際

- ◆ 本校「慈、智、願、行」四社以大乘佛教四大菩薩之標徵來訂名，觀音表慈悲；文殊表智慧；地藏表願力；普賢表行踐；他們代表圓滿的大乘佛法，所以要從地藏菩薩那裡學大願開始，進而學習觀音菩薩的大慈大悲、文殊菩薩的大智大慧及普賢菩薩的大行；
- ◆ 四社社服以不同顏色作識別，分別為紅色(慈社 Compassion)、黃色(智社 Wisdom)、綠色(願社 Vision)及紫色(行社 Action)；
- ◆ 全校每位學生及教師均被編入其中一社；
- ◆ 透過社際活動，團結不同班級的學生，推動其自治和合作精神，促進六育均衡發展，並提升他們對學校的歸屬感；
- ◆ 各社社長及社幹事由各級學生代表擔任，以培養學生的領袖才能及自信心；
- ◆ 社際比賽須涉及學術、體育、藝術等不同範疇，並採用積分制來計算全年排名，獎項於每年散學禮上頒發。

(八) 售賣物品及繳費事宜

8.1 開學時收費項目

開學時將一筆過收取下列各項費用，包括：

- ◆ 簿費
- ◆ 堂費 (中四至中六)
- ◆ 社際會費
- ◆ 學生會費
- ◆ 家長教師會費 (以家庭為單位，由最高年級的子女繳付)
- ◆ 佛青團會費
- ◆ 特定用途收費 (教學筆記印刷、特別家具及設備等)
- ◆ 正覺的道路課本、正覺的道路作業
- ◆ 禪修課本、禪修作業
- ◆ 各級繳交費用的詳情可參閱開學須知。

8.2 訂購校簿

- ◆ 開學時各級學生需訂購指定數量校簿。如有需要，學生可到詢問處選購各類校簿、學生手冊*、校章及校呔。
- ◆ 學生如有遺失學生手冊，必須補購。家長須以書面確證，學生須攜同家長信交班主任加簽後，方能往校務處補購。

8.3 訂購校服

- ◆ 本校已委托潤景泰服飾有限公司訂製校服，學生可到校務處購買存貨 (事前須自行入數予校服公司)。本校不會作任何金錢交收或如本校沒有存貨，則到校務處索取訂購表格，再自行入數並通知本校職員辦理，訂購需時 3 至 4 星期。(查詢電話：2368 4128)
- ◆ 本校體育服已委托維多利校服公司訂製，學生可自行到屯門建群街三號永發工業大廈 4 字樓 B 室門市訂購。(查詢電話：3691 9897)
- ◆ 如自行縫製，校服之顏色、質料及式樣，必須與校方規定之式樣相同。
- ◆ 冬季體育服外套乃體育服的一部份，不應與恤衫、西褲或校裙同時穿着。如學生有需要加穿禦寒衣物，可穿着校方指定之啡色毛衣或毛線衣。

8.4 其他費用

- ◆ 所有級別都會因應各學科教師的要求，酌量收取校本教材或代購輔助教學物品所需的費用。
- ◆ 如需補辦證明文件，需按校務處收費表收費。

(九) 學生福利

9.1 學生資助 – 書簿津貼、車船津貼及上網費津貼

學生資助處為經濟有需要的學生提供各項資助計劃。申請人必須通過家庭入息審查，符合資格方可獲取有關津貼。

申請方法：

- A. 首次申請人：(包括新申請人，以及在 2022 年 3 月 1 日或以前不曾獲發 2021/22 學年中、小學生資助的申請人)

申請人可於 2022 年 5 月開始 –

- 於「學資處電子通 – 我的申請 (學前教育、小學及中學程度資助計劃)」網頁的「電子表格」分頁直接填寫電子表格及遞交申請；或
 - 可到校務處索取學生資助計劃綜合申請表，於指定日期內寄回學生資助處。
- 經審查後，申請人會收到黃色的學生資助資格證明書，並須在指定日期內交予學校，辦理手續。

請素描以下 QR code 獲取資助資格證明書的樣本：



- B. 舊有申請人：(即在 2022 年 3 月 1 日或以前，成功申請 2021/22 學年中、小學生資助的申請人)

學資處於 2022 年 3 月中開始按持續申請人於 2021/22 學年申請中標示的選擇分批發出登入碼及 / 或紙本預印的「學生資助計劃綜合申請表格」。持續申請人可 –

- 於「學資處電子通 – 我的申請 (學前教育、小學及中學程度資助計劃)」網頁的「預填電子表格」分頁，使用「智方便」或輸入登入碼及其他資料以開啟已預載其申請資料的電子表格，填妥該電子表格及上載所需證明文件後一併遞交申請；或
- 填寫學資處發出的紙本預印表格及遞交申請。填妥的申請表連同相關證明文件副本可一併寄回學生資助處。**所有表格均毋需交回學校處理。**

有關學生資助的詳情及其他資助消息，可素描以下 QR code 瀏覽學生

資助處網頁：



9.2 學生活動支援津貼

學生活動支援津貼是由學生資助處提供，主要資助中一至中六的清貧學生參與校外及校內的學習活動時所需的活動費用，例如報名費或車費。

申請資格：

- A. 現正領取綜合社會保障援助的學生；或
- B. 已獲 2022/2023 年度學生資助「全額」；或
- C. 家庭經濟有困難的學生，如已獲 2022/23 年度學生資助「半額」、新來港家庭或低收入家庭。(申請學生須呈交證明文件，由校長酌情審批)

申請方法：

凡符合上述一項條件的學生，均可申請學生活動支援津貼。經本校核實後，學生參與本年度本校舉辦的活動，可獲不同金額的資助，直至該基金結餘為零止。

9.3 學生健康服務

學生健康服務是由衛生署主辦，安排中一至中三級學生每年作一次例行身體檢查，一方面讓學生瞭解自己的身體狀況，提高學生的健康意識；另一方面讓政府掌握學生在各個成長階段的健康狀況，以制訂學生的健康政策。

明智顯悲

Enlighten with Wisdom | Manifest with Compassion

參加方法：

校方於開學時派發參加表格，所有學生不論參加與否，必須填寫交回。衛生署將安排參與學生檢查的日期，學生須於約定時間到屯門學生健康服務中心接受健康檢查。

9.4 中一及中二學生留校午膳

A. 學生午膳安排：

學校推行學生留校午膳計劃，讓學生善用午膳時間，並培養自律性。

形式	注意事項
1. 學生每月訂購供應商的飯盒	每月月中派發下一個月餐單，學生填妥訂飯表格，連同收據於指定日期內交回飯盒供應商職員。
2. 家長自行送飯到校	送飯時間：下午 12:00-12:20 (星期一至五) 飯壺上清楚寫上學生姓名和班別，放入詢問處旁設置的膠箱內。
3. 學生自行帶備飯壺	學生須自行保管飯壺。 學生自備的午餐食品亦須為校方接受的餐類食品。校方絕對不容許學生隨意購買不能視作正規午餐或營養未符合要求的食品充當午餐。

B. 退訂飯盒安排：

1. 若學生當天請假，家長必須於當天早上九時正 前致電回校，向校務處職員請假，並說明「取消訂飯和退款」，校方會為學生辦理手續；
2. 若學生預早請假，應最少三天前到校務處遞交請假信，並同時說明「通知職員取消訂飯和發還退款」，校方會為學生辦理手續；
3. 如因惡劣天氣，教育局於早上九時三十分 前已宣佈停課，校方會為學生取消該天的訂飯，學生均可取回當天的退款；如教育局於早上九時三十分 後宣佈停課，學生須如常留校午膳或拿取飯盒後才回家；
4. 若學校因特別活動而取消某天已訂的午膳，供應商會於隔月訂購飯盒費中扣除。如家長因個別原因取消訂購，家長須以書面呈交家長信，而訂購飯盒費將於一個月內以現金退還。

9.5 使用儲物櫃

- A. 儲物櫃主要是給學生暫時存放書籍文具之用，放學後學生應將所需的書籍帶回家溫習，更不應在儲物櫃內存放貴重私人物品；
- B. 學校為全體學生提供儲物櫃設施，每位學生可獲分配一個儲物櫃；
- C. 儲物櫃由校方編配，學生不得轉讓或借予別人使用。一經發現，學校將會即時收回儲物櫃之使用權。
- D. 學生自律自管，可於以下時段使用儲物櫃：使用儲物櫃時段、上課前、小息、午息及放學後
- E. 若有懷疑學生不恰當使用儲物櫃，校方有權打開儲物櫃檢查。
- F. 學生須在校方指定期限前清理儲物櫃內之一切物品(包括櫃鎖)，如發現逾期末清理者，儲物櫃內一切物件將由校方處理或棄掉。

(十) 颱風及暴雨引致停課

家長於開學時會收到一份有關通告，並須在回覆中申明如何讓子女安全返家。

10.1 指引

熱帶氣旋或持續大雨

遇有影響本港的熱帶氣旋或持續大雨，天文台發出熱帶氣旋警告信號，或黃色、紅色或黑色暴雨警告信號時，以下安排將會適用，而教育局亦會就此發出適當公布：

天氣情況	暴雨警告信號	應採取的行動
當天文台發出三號或以下熱帶氣旋警告信號	黃色	照常上課。
當天文台發出八號預警/八號或以上熱帶氣旋警告信號	紅色或黑色	按下列發出警告時段決定。
1. 在上午五時三十分至六時前發出		<ul style="list-style-type: none">◆ 學校全日停課；◆ 校內測驗及考試延期舉行；◆ 未離家上學的學生應留在家中；◆ 學校將實施應急措施並安排人手照顧可能返抵學校的學生；同時在安全情況下，安排學生回家。
2. 在上午六時至八時前發出		<ul style="list-style-type: none">◆ 學校全日停課；◆ 校內測驗及考試延期舉行；◆ 未離家上學的學生應留在家中；◆ 學校將保持校舍開放，同時安排應急措施，照顧已返抵學校的學生；◆ 如學生在上學途中獲悉停課，宜觀察雨勢、道路、斜坡或交通情況，以決定是否繼續前往學校；◆ 已返抵學校的學生應留在校內，直至情況安全才回家；◆ 家長無需急於到校接子女回家。
3. 在上午八時後發出		<ul style="list-style-type: none">◆ 學校會繼續上課，直至正常放學時間為止；並在安全情況下安排學生回家；◆ 如天氣情況惡劣，學校將不會讓學生外出午膳，並會作出特別午膳安排。

10.2 學校停課

- A. 當教育局早上六時後在電台及電視台公布學校停課，本校當以學生之安全為首要考慮因素，作出適當的安排始讓學生返家。而需家長接回的學生，則會留校等候；家長須從速到校接回子弟，避免延誤；
- B. 如因天氣惡劣而取消校內考試，學生於隨後一日返校所考之科目仍為原來所編定者，對受影響而延期考核之科目，校方會另行安排考試日期；
- C. 家長須因應特殊情況自行決定應否讓子女上學，如家長認為區內天氣、道路、斜坡或交通情況惡劣，則應讓子女留在家中。於此種特殊情況下，無法返校或遲到之學生均不會受到處分。如當天有校內考試或測驗，學校將為受影響的學生另行安排補考；
- D. 學校因區內的天氣、道路、斜坡或交通惡劣等情況決定停課（先徵詢屯門區學校發展組意見），會透過電台、電視台及學校網頁發出有關停課的公布。本校當以學生之安全為首要考慮因素，作出適當的安排始讓已返校的學生返家。而需家長接回的學生，則會留校等候；家長須從速到校接回子弟，避免延誤。

明智顯悲

Enlighten with Wisdom | Manifest with Compassion

(十一) 家校聯絡

11.1 學校網頁

家長可透過本校網頁認識學校及了解最新的學校資訊，網址為：

<https://www.bsc.edu.hk>

本校網頁包括以下項目：



- 最新消息 - 學校活動預告及花絮；
- 活動花絮 - 學生校內外的活動消息、獲獎消息、傑出學生及校友的專訪報導等；
- 校曆表 - 學校假期、學校特別日及各項學生活動。
- 學校焦點 - 介紹學校的重點發展項目
- 認識我們 - 本校基本資料（如辦學宗旨、校訓、師生資料等）、發展計劃、周年報告、財政文件及管理與組織架構等；
- 學與教 - 本校的教學方向及措施；學生可透過學校網頁連結進入各科網頁及各個網上學習平台；
- 學生成長 - 本校各組支援學生成長的方向及措施；
- 學生成就 - 本校學生在校外或校內的得獎資訊
- 「學生」、「家長」、「校友」和「教職員」的資訊連結，
內容包括: Schoolink 家校通訊平台、家長通告、校規、校友會、家長教師會等。

11.2 Schoolink 家教通訊平台

由 2021-2022 年度起，本校使用 Schoolink 作為校園綜合平台提供電子考勤及通告資訊，家長可透過該平台：

- A. 查看學生回校及離校紀錄；
- B. 查看及簽署學校通告。

家長可透過本校網頁進入 Schoolink 校園綜合平台，或直接下載手機應用程式使用，登入用戶名稱及密碼將於開學後派發，如有使用上的問題或忘記密碼可聯絡本校資訊科技委員會負責老師，電話: 2437 7023。

下載 Schoolink 手機應用程式	
	
Android	iOS

網頁版 SchooLink 平台	SchooLink 教學:
 <p data-bbox="300 495 710 533">https://bsc.schoolweb.hk/</p>	 <p data-bbox="839 481 1369 519">https://links.bsc.edu.hk/schoolink</p>

11.3 因急事需聯絡子女

如遇急事需即時通知子女，請致電校務處 (2437 7000)，說明事由。職員即代通傳學生。如事態緊迫，校方會作相應措施，協助家長。

11.4 聯絡老師

歡迎家長隨時致電學校與老師商討有關子女學習的情況。若因上課而未能即時聯絡，家長可留下學生資料及回覆電話，老師會盡快與家長聯絡。

11.5 駐校社工

學校社工由基督教香港信義會屯門青少年綜合服務中心委派擔任駐校工作。

服務時間：星期一至五上午九時正 至下午六時正

陳龍騰先生

黎靖雯姑娘

學校電話：2437 7000

如需在非駐校時間聯絡社工，請致電屯門青少年綜合服務中心 (2462 1700)，或親臨該中心。(屯門寶田邨寶田商場三樓 301 室)

11.6 融合教育統籌主任

學校為有特殊學習需要的學生提供適切的支援。

張淑萍老師

學校電話：2437 7000

11.7 家長日

學校每年安排兩次家長日，家長須到校與老師面見，以便共同提升學生的學業及行為表現。

(十二) 校曆表

	週	日	一	二	三	四	五	六	日期	假期 / 活動名稱	對象
九月	1					1 6A AD	2 6B 1A	3 J	1	開學日	全校
									1	下午教師專業發展時段(2)	全體教師
									1	校長信息(1)	全校
	2	4	5	6	7	8	9	10	2-9	開學周(特別時間表)	全校
		/	6C 1B	5A 1C	5B 1D	5C 1E	4A 1F	J	12	中秋節翌日假期	全校
									21	行政會會議(2)	行政會成員
	3	11	12	13	14	15	16	17	28	校務會議(2)	全體教師
		/	4 H	4B 2A	4C 2B	6A 2C	6B 2D	J	30	學界游泳比賽	部份學生
	4	18	19	20	21	22	23	24			
		/	6C 2E	5A 2F	5B 3A	5C 3B	4A 3C	J			
	5	25	26	27	28	29	30				
		/	4B 3D	4C 3E	3A 3F	3B 4A	3C 4B				
十月	5							1 J H	1	國慶日假期	全校
									3	教師專業發展日(一)	全體教師
									3	學界游泳比賽	部份學生
	6	2	3	4	5	6	7	8	4	重陽節假期	全校
		/	J D	/ H	2A 4C	2B 4D	2C 4E	J	6	班主任會議(2)	班主任
									7	學習領域主任會議(2)	部份教師
	7	9	10	11	12	13	14	15	8,15,22,29	中六測驗週(英、數、中、通)	部份教師
		/	1A 4F	1B 5A	1C 5B	6A 5C	6B 5D-P	J	14	中一中二中四家長晚會	部份學生
									21	下午視藝 OLE 外出(中四)	部份學生
	8	16	17	18	19	20	21	22	24	行政會會議(3)	行政會成員
		/	6C 5E	5A 5F	5B 6A	5C 6B	4A 6C	J	25,26	運動會	全校
									27	運動會補假	全校
	9	23	24	25	26	27	28	29	28	法團校董會會議(1)	部份教師
		/	4B 6D	PE A	PE A	J H	4C 6E	J	28-4/11	英文週	全校
10	30	31									
	/	3A 6F									
十一月	10			1	2	3	4	5	2	校務會議(3)	全體教師
				3B 7A	3C 7B	2A 7C	2B 7D	J	3	學界越野比賽	校隊代表
									4	校長信息(2)	全校
	11	6	7	8	9	10	11	12	11	中三家長晚會	部份學生
		/	2C 7E	1A 7F	1B 8A	1C 8B	6A 8C-P	J	12,19	中六測驗週(X1, X2)	部份學生
									17,18	佛聯運動會	校隊代表
	12	13	14	15	16	17	18	19	21-24	藝術週	全校
		/	6B 8D	6C 8E	5A 8F	5B 9A	5C 9B	J	24	下午籌備資訊日	全校
									25	STEM 學習日	全校
	13	20	21	22	23	24	25	26	25	交第一次考試卷	全體教師
		/	4A 9C	4B 9D	4C 9E	3A 9F	3B	J	26	資訊日、校友會員大會	全校
									28	資訊日補假	全校
14	27	28	29	30				28	學界田徑比賽	校隊代表	
	/	J H	3C 10A	2A 10B							

備註欄：H=學校假期；H=公眾假期；A=學校活動；E=考試；D=教師專業發展；P=家長日；M=校務會議
學校升旗負責班別及單位

	週	日	一	二	三	四	五	六	日期	假期 / 活動名稱	對象		
十二月	14					1 2B 10C	2 2C 10D	3 J	1 2	學界田徑比賽 班主任會議(3)	校隊代表 班主任		
		15	4 /	5 1A 10E	6 1B 10F	7 J D	8 1C 11A	9 6A 11B-P	10 J	5 6 7	學界田徑比賽 聯校畢業禮 教師專業發展日(二)	校隊代表 部份教師 全體教師	
			16	11 /	12 6B 11C	13 6C 11D	14 5A 11E	15 J A	16 J H	17 J	9 12 15	中五、中六家長晚會 交中六畢業試卷 旅行日	部份學生 部份教師 全校
	17			18 /	19 5B 11F	20 5C 12A	21 4A 12B	22 J A	23 J H	24 J H	16 22 23-2/1	旅行日補假 冬至聯歡日 元旦假期(共11天)	全校 全校 全校
		18	25 /	26 /	27 J H	28 J H	29 J H	30 J H	31 J H				
	一月	19	1 J H	2 /	3 6A 12C	4 6B 12D	5 6C 12E	6 6A 12F	7 J	3 4-13 5	校長信息(3) 中一至中五第一次考試 交中一至中五平時分	全校 全校 全體教師	
			20	8 /	9 6B 13A	10 6C 13B	11 6A 13C	12 6B 13D	13 6C 13E	14 J	5 6 7,14	行政會會議(4) 下午教師專業發展時段(3) 考試後備日	行政會成員 全體教師 全體教師
				21	15 /	16 4B 13F	17 4C 14A	18 3A 14B	19 3B 14C	20 3C 14D	21 J	11 12 13	校務會議(4) 下午教師專業發展時段(4) 下午教師專業發展時段(4)
		22			22 /	23 /	24 /	25 J H	26 J H	27 J H	28 J H	17 18 20	第二學期開始 拍攝畢業相、班相 交中一至中五上學期分
			23	29 /	30 J HA	31 J H					23-31 29	農曆新年假期(共9天) 佛聯會團拜日(初八)	全校 部份教師
		二月	23				1 2A 14E	2 2B 14F	3 2C 15A	4 J	3 6-9, 13 10	班主任會議(4) 中國文化週 教師專業發展日(三)	班主任 全校 全體教師
				24	5 /	6 1A 15B	7 1B 15C	8 1C 15D	9 6A 15E	10 J D	11 J	17 18 21-2/3	學習領域主任會議(3) 中一至中五家長日報(2) 中六畢業試
25					12 /	13 6B 15F	14 6C 16A	15 5A 16B	16 5B 16C	17 5C 16D	18 J P	22 24 24	交中六平時分 法團校董會會議(2) 高桌晚宴
			26		19 /	20 4A 16E	21 4B 16F	22 4C 17A	23 3A 17B	24 3B 17C	25 J	25	中六畢業試後備日
27				26 /	27 3C 17D	28 2A 17E							

備註欄：H=學校假期；H=公眾假期；A=學校活動；E=考試；D=教師專業發展；P=家長日；M=校務會議
學校升旗負責班別及單位

	週	日	一	二	三	四	五	六	日期	假期 / 活動名稱	對象	
三月	27				1 2B 17F	2 2C 18A	3 J D	4 J	1 3 4	校長信息 (4) ProjectWeCan 聯校教師發展日 中六畢業試後備日	全校 全體教師 部份教師	
		28	5 /	6 1A 18B	7 1B 18C	8 1C 18D	9 5A 18E	10 5B 18F	11 J	6-13 8 13	中六核卷 行政會會議 (5) 中六交分	部份學生 行政會成員 部份教師
			29	12 /	13 5C 19A	14 4A 19B	15 4B 19C	16 4C 19D	17 3A 19E	18 J D	14 14-29 15	中六惜別會 中六應試備戰班 校務會議 (5)
	30			19 /	20 3B 19F	21 3C 20A	22 2A 20B	23 2B 20C	24 2C 20D	25 J	18 22 31	佛教聯合會聯校專業發展日 班主任會議 (5) 全方位學習日
		31		26 /	27 1A 20E	28 1B 20F	29 1C 21A	30 5A 21B	31 J A			
			31							1 J	5 6-16 18	清明節假期 復活節公眾假期 (共 12 日) 行政會會議 (6)
	32			2 /	3 5B 21C	4 5C 21D	5 /	6 J H	7 /	8 J H	18,19 21 28	中三全港性系統說話評估 校務會議 (6) 中三全港性系統說話評估後備日
		33		9 /	10 /	11 J	12 J	13 J	14 /	15 /		
			34	16 /	17 4A H	18 4B 21F	19 4C 22A	20 3A 22B	21 3B 22C	22 J		
	35			23 /	24 3C 22D	25 2A 22E	26 2B 22F	27 2C 23A	28 1A 23B	29 J		
		36		30 /								
			36		1 /	2 1B H	3 1C 23C	4 5A 23D	5 5B 23E	6 J 23F	1 3 5	勞動節 校長信息 (5) 交第二次考試卷
	37			7 /	8 5C 24A	9 4A 24B	10 4B 24C	11 4C 24D	12 3A 24E	13 J	18 19 23	班主任會議 (6) 學習領域主任會議 (4) 上午校內浴佛及聯歡
		38		14 /	15 3B 24F	16 3C 25A	17 2A 25B	18 2B 25C	19 2C 25D	20 J	24-29	佛誕節假期 (共 6 天)
			39	21 /	22 1A 25E	23 1B A	24 J H	25 J H	26 /	27 J H		
40	28 /			29 J H	30 1C 25F	31 3A 26A						

備註欄：H=學校假期；H=公眾假期；A=學校活動；E=考試；D=教師專業發展；P=家長日；M=校務會議
學校升旗負責班別及單位

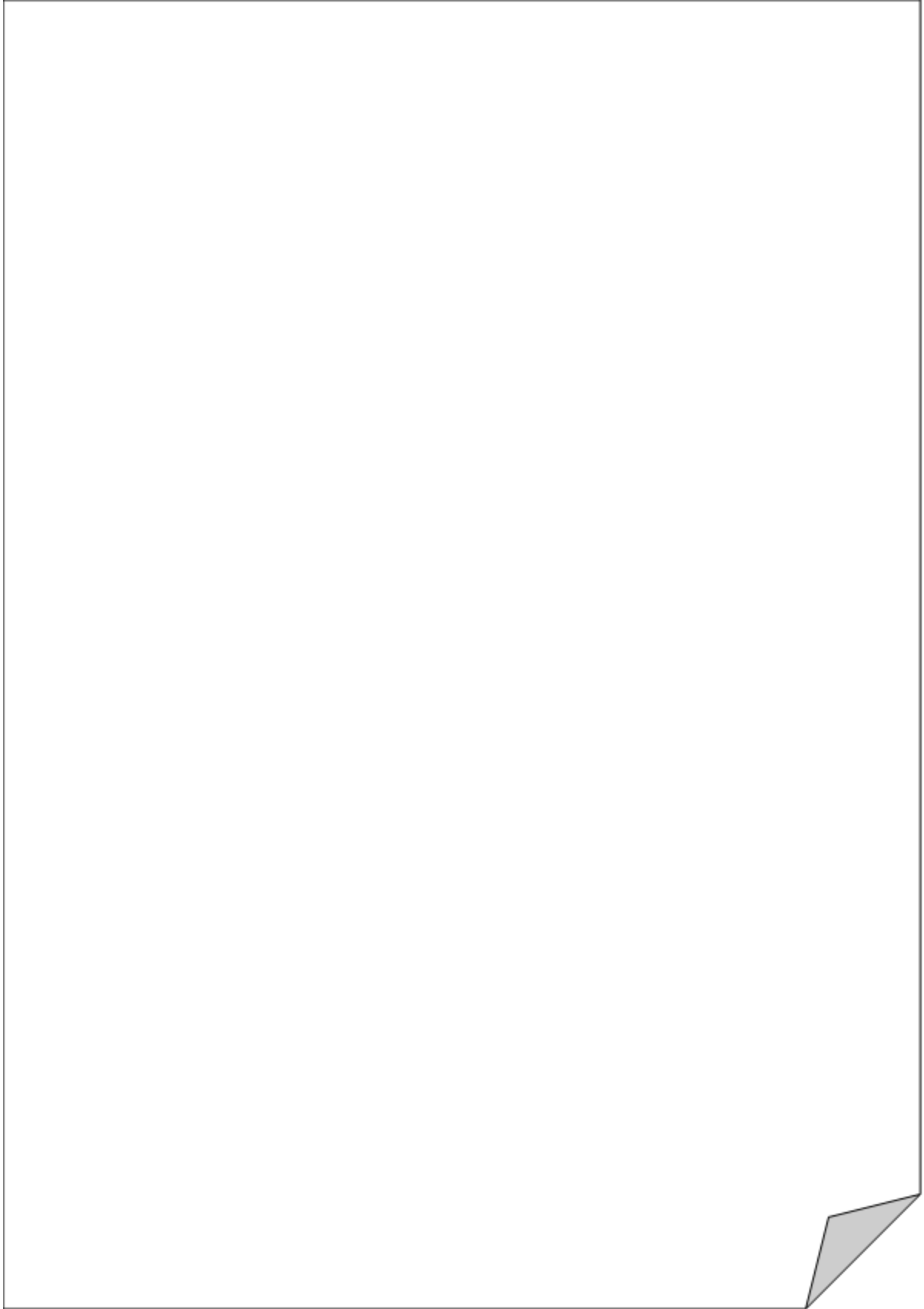
	週	日	一	二	三	四	五	六	日期	假期 / 活動名稱	對象
六月	40					1 3B 26B	2 3C 26C	3 J	6-19	中一至中五第二次考試	全校
									7	交平時分	全體教師
									10,17	中一至中五第二次考試後備日	全體教師
	41	4	5	6	7	8	9	10	15	下午教師專業發展時段(5)	全體教師
		/	2A 26D	J E	J E	J E	J E	J E	14,15	中三全港性系統紙筆評估	部份學生
									19	中三全港性系統紙筆評估後備日	部份學生
	42	11	12	13	14	15	16	17	20,21,23	各級核卷	全校
		/	J E	J E	J E	J ED	J E	J E	22	端午節	全校
									23	交第二次考試分	全體教師
	43	18	19	20	21	22	23	24	23	法團校董會會議(3)	部份教師
		/	J E	J	J	/ H	J	J	28	行政會會議(7)	行政會成員
44	25	26	27	28	29	30					
	/	J	J	J	J	J					
七月	44							1 J H	1	香港特別行政區成立紀念日	全校
									4	下午校務會議(7)	全體教師
									4	校長信息(6)	全校
	45	2	3	4	5	6	7	8	5	學習領域主任會議(5)	部份教師
		/	J	J M	J	J	J	J	8	散學暨中六畢業禮	全校
									11	中學學位分配結果公布	部份教師
	46	9	10	11	12	13	14	15	12	舊生註冊	全校
		/	J	J	J	J	J	J	13-14	中一新生註冊	部份學生
									18	中一入學前香港學科測驗	部份學生
	47	16	17	18	19	20	21	22	19	文憑試放榜	部份學生
		/	J H	J H	J H	J H	J H	J H	17-31/8	暑假(46天)	全校
48	23	24	25	26	27	28	29				
	/	J H	J H	J H	J H	J H	J H				
49	30	31									
	/	J H									
八月	49			1	2	3	4	5	21	行政會會議(1)	行政會成員
				J H	J H	J H	J H	J H	21	下午新教師迎新	部份教師
									22	上午校務會議(1)	全體教師
	50	6	7	8	9	10	11	12	22	下午委員會會議	部份教師
		/	J H	J H	J H	J H	J H	J H	23	上午學習領域組長會議	部份教師
									23	上午班主任會議(1)	班主任
	51	13	14	15	16	17	18	19	23	下午科主任會議	部份教師
		/	J H	J H	J H	J H	J H	J H	24	上午聯課活動會議	部份教師
									24,25	中一適應班	部份學生
	52	20	21	22	23	24	25	26	25	上午學科會議	部份教師
		/	J H	J HM	J H	J H	J H	J H	25	下午學科會議	部份教師
									26	中一迎新(暫定)	部份教師
53	27	28	29	30	31						
	/	J H	J H	J H	J H	J H					

備註欄：H=學校假期；H=公眾假期；A=學校活動；E=考試；D=教師專業發展；P=家長日；M=校務會議
學校升旗負責班別及單位

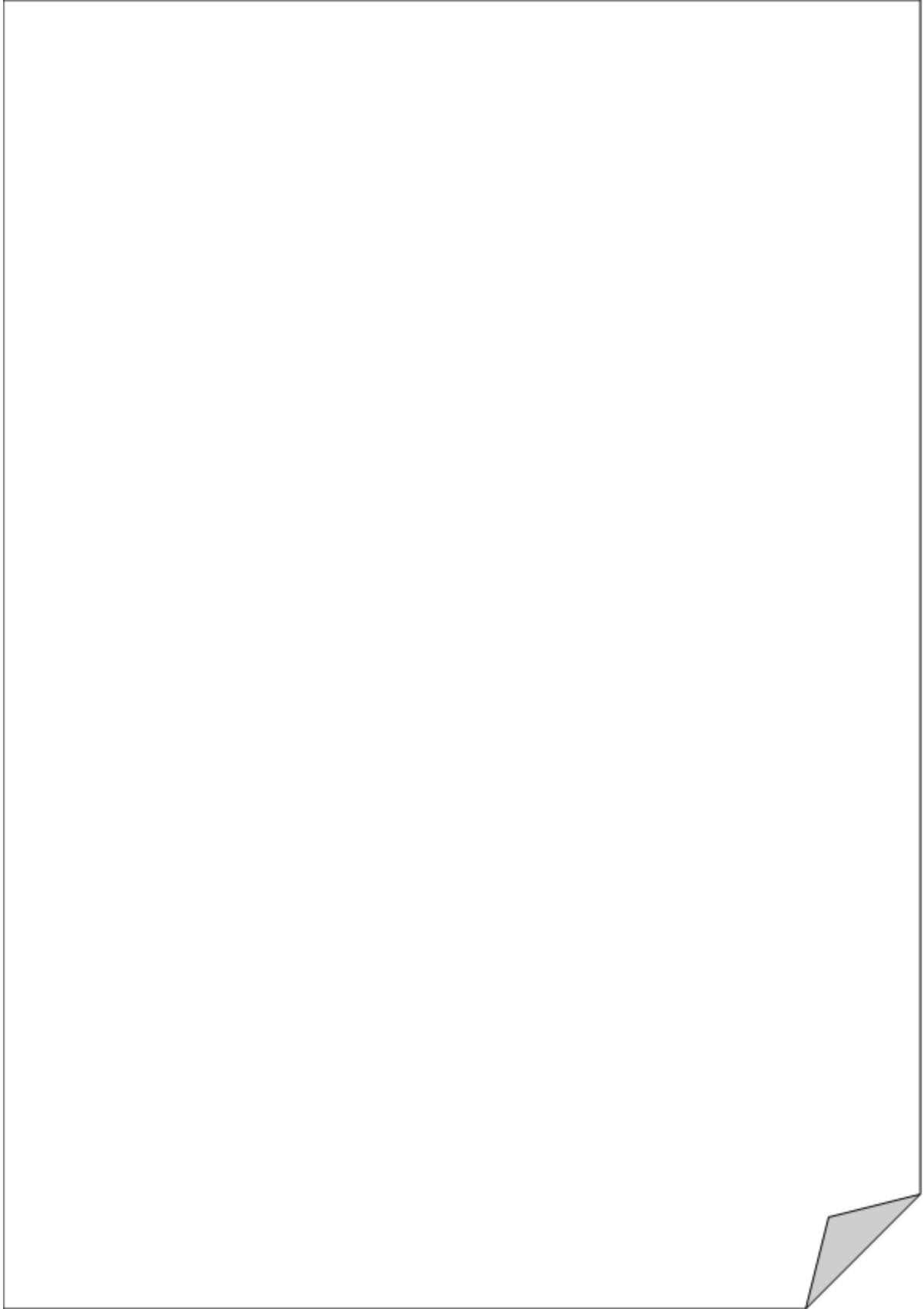
(十三) 有關機構的電話及網址

機構	電話	網址
佛教沈香林紀念中學	2437 7000	http://www.bsc.edu.hk
駐校社工 (陳龍騰、黎靖雯)	2437 7000(學校) 2462 1700 (屯門青少年綜合服務 中心)	https://tmit.elchk.org.hk
香港佛教聯合會	2574 9371	http://www.hkbuddhist.org
教育局屯門分區學校發展組	2437 5483	http://www.edb.gov.hk
家庭與學校合作事宜委員會	---	https://chsc.hk
香港教育城	---	http://www.hkedcity.net

重要事項摘錄



重要事項摘錄



佛教沈香林紀念中學
Buddhist Sum Heung Lam Memorial College

地址：新界屯門大興邨屋邨中學第 1 號
傳真：2437 7099
電話：2437 7000
電郵：info@bsc.edu.hk
學校網址：<http://www.bsc.edu.hk>



修訂：2022 年 8 月 26 日

明智顯悲
Enlighten with Wisdom | Manifest with Compassion